

- 7 (8) 前3对疣足无腹须,腹须与刚叶愈合(腹面才能看见) 盘首蚕 *Lopadorhynchus brevis*
 8 (7) 前3对疣足腹须与刚叶明显分离 纺缍盘首蚕 *Lopadorhynchus nationalis*

(28) 盘首蚕 *Lopadorhynchus brevis* Grube, 1855 (图 55)

Lopadorhynchus brevis Grube, 1855: 100, pl. 3, fig. 15; Levinsen, 1855: 334, fig. 16; Ehlers, 1913: 463; Bergstrom, 1914: 181; Fauvel, 1923: 184; Wesenb erg-Lund, 1939: 12, figs. 8—10; Tebble, 1958: 436; Berkeley et Berkeley, 1958: 401; Dales, 1963: 501; Day, 1967: 162, figs. 5—7; 沈寿彭, 1980: 203—204, 图, 2; 陈木、吴宝铃, 1983: 43—44; St p-Bowitz, 1992: 27—28.

Lopadorhynchus parvum Chamberlin, 1919: 114, pl. 17, figs. 1—7.

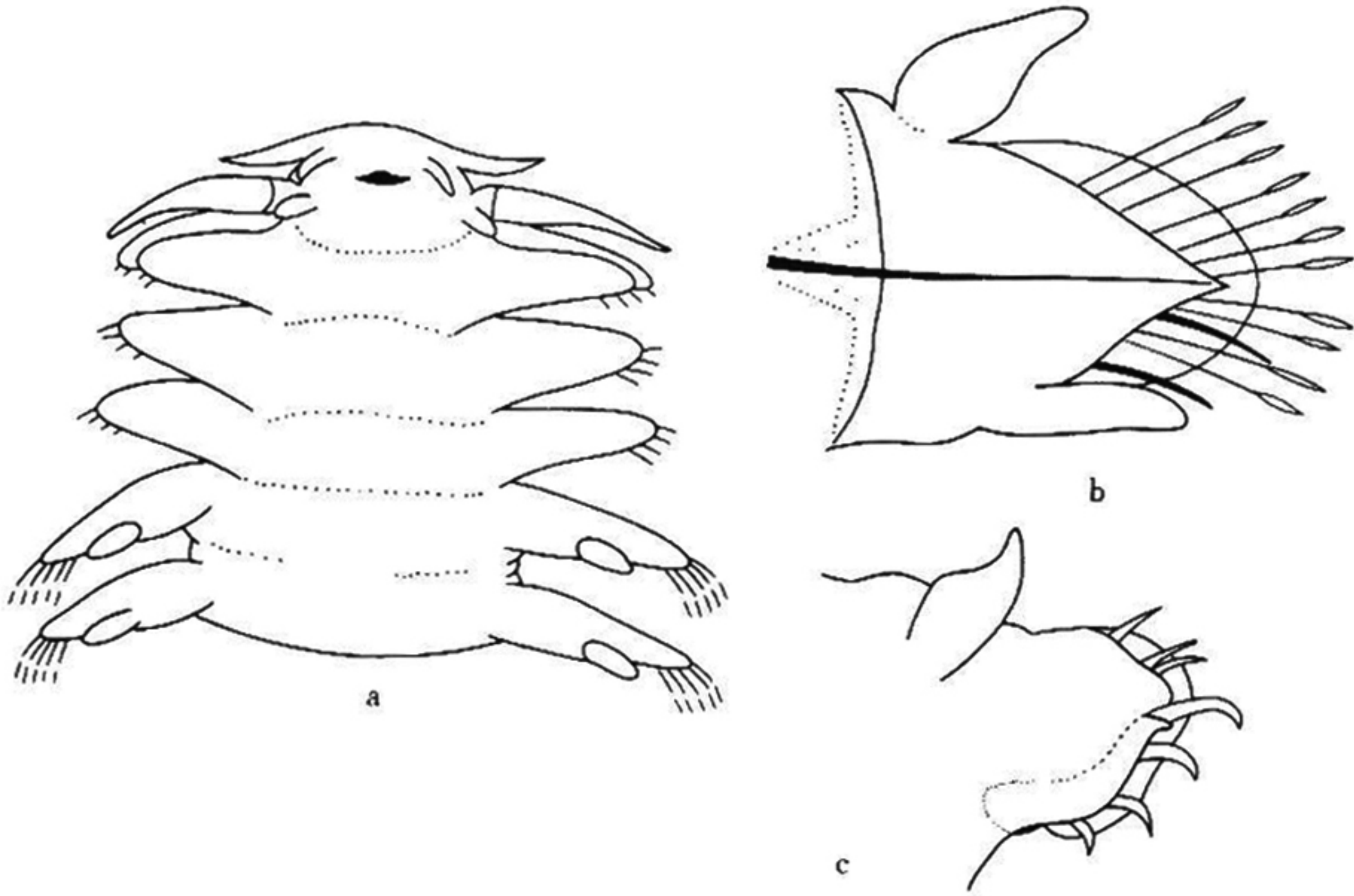


图 55 盘首蚕 *Lopadorhynchus brevis* Grube

a. 体前部腹面观; b. 第2对疣足; c. 第3对疣足。

标本采集地 东海, 台湾海峡、闽南-台湾浅滩渔场和南海。

形态特征 口前叶宽, 具两对头触手, 腹面1对比位于背侧面的1对明显小。第1体节(由两节愈合而成)具3对触须, 第1对触须最长; 第3对触须最短, 只能在腹面见到。大多数标本眼消失。前3个刚节粗短, 腹须与疣足未完全分离, 仅在其前端与疣足分开, 在愈合处有痕迹, 从背面不易看到; 仅有简单足刺刚毛。从第4体节开始疣足正常, 具指状背、腹须, 前刚叶圆形, 足刺叶尖, 具1束排成扇状的复型桨状刚毛, 但仍保留有1—2根简单型足刺刚毛, 一般在体中后部足刺刚毛消失。

体长35mm, 宽7mm, 具30个体节。

地理分布 东海，台湾海峡和南海；红海，地中海，南、北大西洋和北太平洋。热带和亚热带海区上层暖水种。终生浮游生活。根据文献记述本种分布在三大洋热带和亚热带海域。本文第1作者1961年在前苏联科学院动物研究所曾见到苏联“鄂毕”号第1次南极考察队（1957）在太平洋南部采到的标本，看来本种可分布到南温带水域。

(29) 锥片盘首蚕 *Lopadorhynchus krohnii* (Claparède, 1870) (图 56)

Hydrophanes krohnii Claparède, 1870: 100—102, pl. XI, fig. 2.

Lopadorhynchus krohnii Kleinenberg, 1886: 21, pl. 1, fig. 15; Reibisch, 1893: 253; Bergström, 1914: 180, fig. 68 a—d; Dales, 1957a: 105, figs. 9, 10; Tebble, 1958: 166; Berkeley et Berkeley, 1964: 122; Day, 1967: 159, figs. 5, 6 i—k; Kim Inbae (金仁培), 1967: 226—228, fig. 4, c; Tebble, 1968: 33; УШАКОВ, 1972: 186—187, 沈寿彭、吴宝铃, 1979: 59—60, 图, 1; 沈寿彭, 1980: 205, 图, 3.

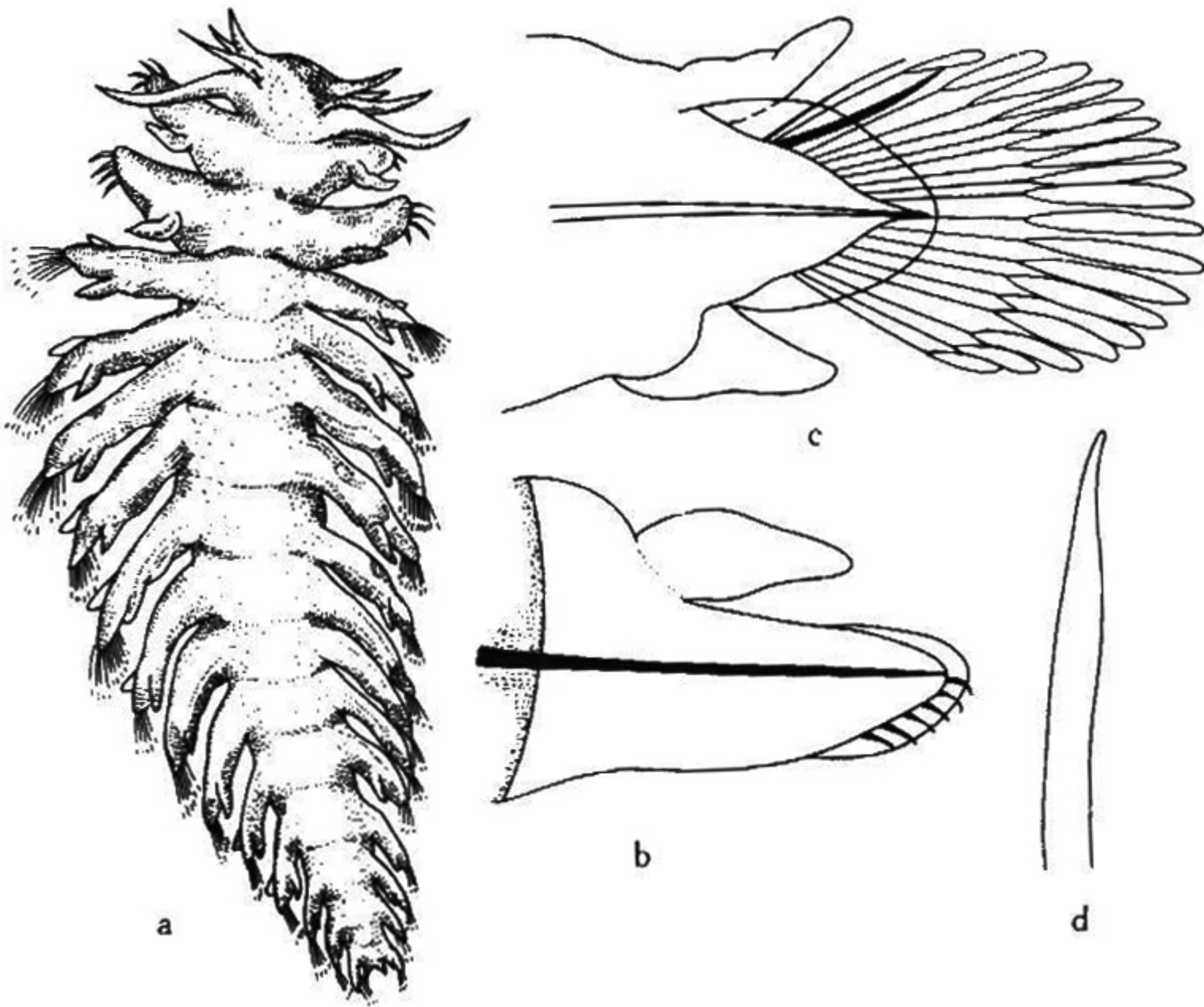


图 56 锥片盘首蚕 *Lopadorhynchus krohnii* (Claparède)

a. 全形; b. 第2对疣足; c. 第5对疣足; d. 足刺状刚毛。

标本采集地 东海和南海西沙群岛。

形态特征 口前叶短，前端光滑。无眼。有两对触手，背面1对较腹面长且宽，腹触手尖细。第1体节（由两节愈合而成）具3对触须，前两对位于背面，等长；第3对触须在腹面，为乳突状。前两个刚节粗窄，有背须和4—6根简单型足刺状刚毛，无腹须。从第3刚节开始出现腹须，并出现排成扇形的复型桨状刚毛；但在腹面保留1根简单型